

PÆDAGOGISK TILSYN 2020-2021

Syddjurs kommunes dagtilbud

Hornslet Øst - Børnehuset Mosegården



Tilsynsførende: Anette Fisker • FiskerAntropologi

Anette Fisker, cand.pæd. ant. - konsulent

FiskerAntropologi

Kantorparken 15, 8240 Risskov

51963617 - anette@fiskerantropologi.dk

CVR:34139245

INDHOLD

GENERELLE OPLYSNINGER OM BØRNEHUSET MOSEGÅRDEN

DIALOG OM KIDS

BØRNEMILJØET I INSTITUTIONEN

KOMPETENCEUDVIKLING SIDEN SIDSTE TILSYN – OG PLANLAGT

DEN STYRKEDE PÆDAGOGISKE LÆREPLAN

INSTITUTIONENS EVALUERINGSKULTUR

FORÆLDRESAMARBEJDE

SOM EN DEL AF LOKALSAMFUNDET

ARBEJDET MED SYDDJURS KOMMUNES POLITIKKER

UDVIKLINGSFOKUS

GENERELLE OPLYSNINGER:

Institutionens navn: Hornslet Øst, afdeling Børnehuset Mosegården

Kontaktoplysninger: Stadionvej 25, 8543 Hornslet, tlf: 61131230, www.hornsletost.dk - pt. i overgangsperiode til AULA, derfor senest opdateret aug.2020.

Ledelse: Dagtilbudsleder/Aftaleholder: Kis Schlosser; Pædagogfaglig leder: Conny Poulsen (orlov aug. 2020 -aug. 2021), Pædagog med koordinerende opgaver: Anders Trane (var konstitueret leder ved dagtilbudsleders fravær i perioden sep.2020- feb.2021), TR: Signe Hansen, AMR: Ulrike Andersen. Kis og Anders deles om de overordnede opgaver, der holdes kontormøde hver fredag hvor TR deltager under fast punkt: Trivsel. Ledelsen modtager kontinuerligt ekstern supervision.

Institutionstype: Integreret institution

Aktuelle børnetal: pr. 10/4: 15 vuggestuebørn, 85 børnehavebørn.

Antal børn tildelt støtte: pr. jan. 2021: 3 børn; 25 timer samlet

Antal medarbejdere og timer: 19 faste; 15 pædagoger (541 t/u); 1 pædagogisk assistent (37 t/u); 3 pædagogmedhjælpere, heraf 2 faste i vikariat indtil 21. 7. 2021 (111 t/u). 1 pæd.stud. (30 t/u); Kis og Anders.

Bestyrelsessammensætning: Ny valg i marts 2021: 4 forældrerepræsentanter fra Mosegården og 4 forældrerepræsentanter fra Hanehøj.

MUS & GRUS: Der afvikles skiftevis MUS og TUS, afvikles af leder. Der er lavet en plan over afvikling fra april og frem til efteråret 2021

APV: 2018

Forældretilfredshedsundersøgelse: 2017

Tilsyns datoer 2020- 2021: Felt med KIDS 21/4, 22/4 & tilsynsmøde 26/4 2021

Tilsynsmødets deltagere: Kis Schlosser (leder & aftaleholder), Anders Trane (pædagog med koordinerende opgaver / og vuggestue), Jonas Greve (pædagog børnehave), Thomas Mouritsen(forældrebestyrelsesrepræsentant) Lene Fuglsang (Børn & Læring), Anette Fisker (tilsynsførende konsulent)

DIALOG OM KIDS

KIDS-undersøgelsen dækker 9 områder til en temperaturmåling af kvaliteten af daginstitutionens pædagogiske miljø. KIDS er udviklet til undersøgelse og udvikling af det pædagogiske miljø i danske daginstitutioner i 2014 og bliver nu anvendt i en række af landets kommuner i forbindelse med tilsyn. Syddjurs Kommune har brugt KIDS i tilsyn siden 2016. Undertegnede er på feltarbejde i institutionen i tidsrummet 8-16 fordelt over 2 efter hinanden følgende dage. Når feltarbejdet er afsluttet udfyldes KIDS på basis af den indsamlede empiri. De 9 områder der vurderes er:

Fysiske omgivelser; Relationer; Leg og aktivitet; Socio-emotionel udvikling; Deltagelse og indflydelse; Kritisk tænkning og erfaringsdannelse; Selvudvikling; Sprog og kommunikation; Opmærksomhed.

KIDS er en praksisundersøgelse af indholdet i Den styrkede pædagogiske læreplan, som er dagtilbudsloven i praksis. Der kan læses mere om Den styrkede pædagogiske læreplan på emu.dk, som er Danmarks Læringsportal under Børne- og undervisningsministeriet. Der opfordres hermed til at gå ind på emu.dk og studere dagtilbudsloven og hvordan den kan udformes i praksis.

Vurderingen er en temperaturmåling og KIDS-rapporten der er produktet af undersøgelsen deles med tilsynsmødets deltagere og er udgangspunkt for dialog på tilsynsmødet om udvikling af daginstitutionens pædagogiske miljø.

KIDS anvendes som dialogværktøj til udvikling af daginstitutionens pædagogiske miljø, herunder ses et resumé af tilsynsmødets dialog.

Mødedialogen handlede om situationer der blev oplevet under KIDS-besøget, som gav anledning til snakke om organisering af og ledelse af praksis. Arbejdet med Den styrkede pædagogiske læreplan står meget skarpt i den oplevede praksis. Der er fokus på "Leg" og legens betydning for hjernens udvikling – derfor er leg gennemgående indgang til de mange meningsfulde gøremål som voksne har sammen med børnene: Dyrepasning; indretning af nye legemiljøer ude på naturlegepladsen, madlavning over bål, indsamling af

urter til madlavning, slagting.... Der arbejdes sideløbende målbevidst specifikt med børns motoriske udvikling krop og bevægelse, massage, ligesom der arbejdes målbevidst og specifikt med børns sproglige udvikling. Forældresamarbejdet differentieres i et spænd over forældrevejledningsforløb til det daglige uformelle hente-bringe samarbejde. Tidlig indsats og forældresamarbejdet om samme, er i fokus. Mosegårdens husmandspædagogik er målrettet de aktuelle vuggestue og børnehavebørn med specialpædagoger indenfor sprog, motorik og neuroaffektiv udviklingspsykologi, der på tværs af børnegrupperne har forløb med specifikke børn med specifikke udviklingsfokus. En pædagog er lege-agent, og er ansat fordi, hun har særlige kompetencer i leg, en pædagog har natur som sit særlige kompetenceområde, en pædagog har børn i udsatte positioner som sit særlige kompetenceområde, en pædagog har ro og nærvær som særlig personlig egenskab, en pædagog er altid i gang med nye projekter sammen med børnene, osv. osv. Størstedelen af de ansatte er pædagoger, alle kan noget særligt og de samarbejder om at lære børnene det de hver især har behov for at lære, i det miljø de skaber i de fysiske rammer der er til det. Rammer og hverdagsliv justeres dynamisk og tilpasses Den styrkede pædagogiske læreplan, med de gældende vilkårlige omstændigheder. I corona-pandemien, har dynamisk tilpasning været gjort med øje for Mosegårdens kulturelle særkende som naturinstitution med husmandsarbejde som kerneindhold, hvor hele husmandsstedet har været opdelt i områder, hvor børn og voksne har været i faste grupper. Man har været oppe på 9 grupper, dermed har børnene ikke haft de samme valgmuligheder i at gøre det og være hvor og med de voksne og børn de havde lyst til at være sammen med, som ellers er det DNA, som Mosegårdens strukturplan og organisering er skabt omkring. Man er nu opdelt i 2 grupper og børns valgmuligheder er tilnærmelsesvis tilbage på det sædvanlige leje, hvor hele Mosegården er een gruppe med organisering af specifikke tilrettelagte gruppeaktiviteter med pædagogisk formål for øje.

Evaluering af fx gruppeopdelingen af børn og gårdens områdeopdelings betydning for arbejdet med Den styrkede pædagogiske læreplan, vil måske få indflydelse på organiseringen af det pædagogiske læringsmiljø i børnehaveafdelingen. Et af de spørgsmål der rejser sig er: Hvilken betydning har tilhørsforhold i faste grupper for barnets og børns relationsdannelse, hvilke tegn ses hos barnet og børnene i gruppen og hvilke

faglige refleksioner og dokumenterede erfaringer har pædagogerne fået, som leder frem til eventuelle justeringer af hele Mosegårdens børnehaveafdelings- pædagogiske læringsmiljø.

Dagsrytmen i vuggestuen følger børnegruppens udvikling og de forskellige behov som børnene har. Stemningen er rolig, læringsmiljøet er nede på jorden. Der er høj faglighed om barnets udvikling, læring og trivsel, som ligger til grund for arbejdet i vuggestuen. Og tidlig indsats er et fokusområde. "Børneperspektivet" er et tydeligt fælles fagligt afsæt i personalegruppen. Medarbejdere i vuggestuen er engagerede i arbejdet med børnegruppen 0-3 år og hverdagslivets der. Fagligheden er kulturelt indlejret i personalegruppen og afspejler sig i læringsmiljøets fysiske indretning. Det er min oplevelse at Mosegårdens faglighedskultur gælder for hele børnehuset, og at mange af pædagogerne fra børnehaven kan gå i vuggestuen og omstille sin faglighed til 0-3-årige børn, i samarbejde med de faste medarbejder som er der.

Faglighedskulturen gælder også på tværs af børnehusene i Hornslet Øst. I sommeren blev 2 pædagoger fra Hanehøj sammen med de ældste børn derfra overflyttet til Mosegården, hvor alle ældste børnehalebørn i Hornslet blev samlet i én ældstebørnsgruppe indtil børnene begyndte i tidlig SFO. Denne gruppe betegnes Skovklubben og her er det særlige fokus "Klar til læring" samtidig med Den styrkede pædagogiske læreplan har et indhold der skaber fælles undring og lyst til at udforske og til at lære.

Personalets nærvær hos børnene, selvstændighed, arbejdsglæde og ansvar i arbejdet opleves som gennemgående i hele børnehuset.

Personalet har stor frihed til tilrettelæggelse, samtidig er det et krav at man arbejder ud fra faglighed og at engagerer sig personligt i sit arbejde. Størstedelen af de ansatte er pædagoger. Mosegården har en 4-årig kompetenceplan, hvor målet er at alle har deltaget i kursus eller efteruddannelsen indenfor områderne: Tidlig indsats, tilknytning, Forældresamarbejde, Sprog og Natur. Eventuelt flere områder, hvis der er behov for kompetenceløft.

Når jeg udspørger pædagoger i børnehaven, om de pædagogiske læringsmiljøer de skaber for børnene, svarer de med de faglige begrundelser, der ligger bag, udflugten, etableringen af bilbanen, diamantudgravning i sandkassen, observation af børns leg.... Jeg møder i Mosegården en solid pædagogisk grundfaglighed og spidskompetencer bruges målrettet i denne.

Det forgangne år forud for tilsynet været en udfordrende tid for Mosegården. Leder og pædagogfagligheder har været fraværende pga. hhv. sygdom og orlov, og en pædagog overtog med øjeblikkelig virkning ledelsesansvaret. Samtidig påbød corona-restriktioner zoneopdeling og flere omsiggribende forandringer i organiseringen af Det pædagogiske læringsmiljø. Jeg oplever Mosegården som en unik institution med høj børne- og pædagogisk faglighed, indhold med mening i, sammenhold, overblik, egenansvarlighed, frihed, glæde ved og viden om udeliv, natur og husmandspædagogik, som også klarede denne udfordring, på grund af faglighedskulturen i Mosegårdens medarbejdergruppe. En faglighedskultur der værnes om og vedligeholdes.

Den interne KIDS- undersøgelse blev lavet af en pædagog i december 2020, i forbindelse med at tilsynet skulle have været afviklet i januar 2021. Det blev udsat pga. corona-nedlukningen. Pædagogen der udførte KIDS fik lidt erfaring med redskabet.

BØRNEMILJØET I INSTITUTIONEN

Børnehuset oplyser:

”Vi har til huse på et stort ude område med skov og bæk som nabo. På området har der tidligere været et nedlagt landbrug. De sidste gamle staldbygninger blev rykket ned i 2015, og i foråret 2016 stod vores nye staldbygning klar.

Børnehavebørnene er ude fra kl. 8.00 og resten af dagen, så alle aktiviteter o.l. foregår udendørs eller i vores ude værksteder i stalden eller Valhalla. Vuggestuen har en lidt anderledes dagsrytme, som tager udgangspunkt i deres alder og formåen

Pga. corona-restriktionerne er børnehaven dog nu ude hele åbningstiden og vuggestuen er ude mest muligt. På Mosegården skal børnene opleve forskellighed, opleve sig som en væsentlig del af et fællesskab, opleve at de bliver medinddraget og mødt med respekt for deres og familiens forskellighed. Vores udgangspunkt for det pædagogiske arbejde, er vores læreplaner samt kommunens lærings og trivselspolitik og inklusions politik. Disse politikker arbejder vi med hver dag i den pædagogiske praksis, som tager afsæt i husmands pædagogik. Vi har skabt rammer for udvikling, læring og trivsel ved at indrette huset / stalden, så der er udfordrende miljøer for børnene.

Vores aktiviteter, bærer præg af vores udeliv, samt det daglige arbejde omkring vores lille dyrhold af geder, kaniner, høns, katte og ænder. Derud over har vi fokus / indsatsområder i forhold til Motorik og generel tidlig indsats i forhold til alle aspekter i barnets / familiens liv Overordnet er kommunens indsatsområder sprog, læring/trivsels politikken. I forhold til sprog er kommunens sprogkanon systematiseret og der arbejdes med TOPI, hvor pædagogens processpil (et internt udviklet metodeværktøj) giver mål og retning for individuelle indsatser. Mosegården er en rummelig daginstitution. Det betyder, at vi vægter plads til forskellighed, og at det tænkes ind i vores hverdag, at børnenes behov er forskellige. Vores børn skal anerkendes og respekteres af andre. De skal selv opleve at de rummes på en måde, der bærer præg af en positiv tilgang. Vi skal som institution tage pædagogiske initiativer og lave ændringer i miljøet, for at imødekomme alle børns behov.”

”Tilbygningen og de ekstra børn, som vi har skullet rumme siden 2018, betyder at vi har gjort os nogle erfaringer med at vi har en max grænse på 110 børnehavebørn, der har været justeringer i vores organisering for at tilgodese det ekstra børnetal.

Halvdelen af 2020 har vi arbejdet under corona-forhold, zone opdeling som har betydet at vi i den periode, ikke har kunnet være tro mod vores koncept. Pædagogiske temaer for medarbejder har været sat på standby - ingen store projekter, da det har handlet om en ny hverdag i en corona-tid som uden tvivl vil sætte nogle spor i både børn og medarbejder. Men vi har også lært nyt om vores hverdag, som vi har indarbejdet i vores organisering.

I marts 2020 lavede vi 9 zoner, disse blev reduceret til 4 kort før sommerferien. En yderligere reduktion til 2 zoner er foretaget i foråret 2021 og vil fungere således, frem til endelig lempelse på corona-restriktioner.

Corona tilstanden gør at vi skal revurdere vores koncept, da vi under nuværende restriktioner ikke kan være tro mod vores koncept, børn og medarbejder er inddelt i grupper på afgrænsede områder, hvilket betyder at børnene er afskåret fra den bevægelsesfrihed de tidligere havde - afskåret fra at lege på tværs og ikke mindst afskåret fra at opsøge de medarbejdere som matcher dem.

I vores gamle koncept var alle børn alles børn, hvilket betød en alsidig betragtning af et barn, modsat nu, hvor medarbejder kun ser/forholder sig til de børn de har i zonen.

Mosegården er derved blevet ” stueopdelt” hvilket strider i mod vores DNA og grundlæggende pædagogiske tænkning.

Pga. medarbejder på barsel/langtidssygemeldinger, har vi taget imod en del nye medarbejdere, som alle er indgået i husets hverdag på fineste vis, men når nye vikar/medarbejdere skal introduceres i en personalegruppe/pædagogik, så har det en afsmittende effekt på husets koncept. Det kræver meget af den gamle garde at opretholde og introducere hverdagslivet på Mosegården.

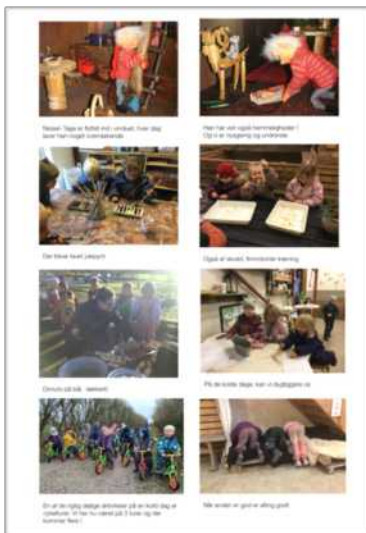
April 2020 flyttede vi hele årgang 2015 (storebørnsgruppen) fra Hanehøj til Mosegården.

De fysiske rammer på Hanehøj var/er ikke optimale til de ældste børn.

Det betød at vi midt i en corona-tid skulle introducere 17 nye børn og deres forældre og at vores ”Skovklub” på Mosegården voksede til 42 børn. 2 medarbejdere fra Hanehøj fulgte med børnene på Mosegården.

Pæd. Faglig leder Conny Poulsen blev bevilliget orlov frem til aug. 2021, og umiddelbart efter hendes orlovs start, blev leder langtidssygemeldt. En ændring i ledelsen som uden tvivl påvirker medarbejdere og hus.”

”Det seneste år har der været skiftende børnemiljøer pga. corona-zoneopdeling, hvor der løbende er ændret i fysiske forhold/ indretning/ gruppe størrelse for at skabe trivsel og udvikling i grupperne.”



Viste ovenstående fotos med tekst er eksempler på inkluderende læringsmiljøer hhv. børnehave og vuggestue.

”Der er et årshjul over de praktiske opgaver, som indgår i vores husmandspædagogik, den er ikke revideret pga. corona. Vi arbejder ikke med ugeplaner eller aktivitetskemaer.”

Vi formulerer og mener, at børnehaven er børnenes børnehave. Derved er vi forpligtet til altid at reflektere over egen rolle, samt at have en høj bevidsthed om indhold, formål og autentisk samvær med børnene. En klar forventning om personalets fokus på egen rolle i arbejdet med områderne i ”Det fælles pædagogiske grundlag” – ”Børneperspektivet” og ”Barnesynet”.

Inklusion af børn i udsatte positioner foregår ” ved at primær pædagog arbejder ud fra procespil, handleplaner samt individuelle behov for det enkelte barn, til at deltage og mulighed for at vælge fra. Vi kører hårdt på sagen og blødt på barnet.”

Der skabes rammer for børnefællesskaber, ” ved at tænke i mindre grupper og ved at bruge områdets indretning som muligheder for forskellige fællesskaber. ”

Dialog ved tilsynsmødet:

”Vi kigger på børnene, lytter til dem og ser på deres signaler og indretter læringsmiljøer ud fra en faglig bevidsthed om, hvad børnene har lyst til, interesse for og hvem de er. Vi sætter tydelige rammer omkring børnene i læringsmiljøet, som vi er ansvarlige for. Vi har i

corona-tiden været opdelt i mindre grupper, og det har givet os en opmærksomhed på den tætte kontakt og nærhed som vi skaber til børnene og børnene til os, når vi er sammen hver dag. Selv om det ligger langt fra vores DNA, at børnene kan vælge de voksne de har gode relationer til, og de børn de gerne vil lege med, og vi gerne vil være tro mod vores DNA, så er vi nødt til at undersøge og blive klogere på denne opmærksomhed vi har fået. På Mosegården er det en værdi, at børnene frit, kan vælge med hvem, hvad de vil være med til at de mange tilbud der er her hver dag. Vores struktur er tilpasset således, at vi kan arbejde pædagogisk, med en inkluderende pædagogik med alle børns læring, udvikling og dannelse gennem leg, med legende indgang til husmandsarbejde.

Vi skal til at kigge på en evalueringsmodel til børnemiljøet. Det ligger endnu ikke fast, hvordan. Det er noget vi skal have besluttet. Beslutningen vil blive taget, når pædagogfaglig leder vender tilbage fra orlov i august 2021. Vi arbejder altid ud fra Den styrkede pædagogiske læreplan.

Vi har tidspunkter i vores struktur teammøder mm. hvor vi drøfter børnene og deres signaler. Vi bruger vores faglighed og får sparring fra hinanden indenfor de spidskompetencer vi har i internt i personalegruppen: neuroaffektiv udviklingspsykologi, (tilknytning) småbørnsfaglig konsulent viden, Vends motorik uddannelse, Sprogvejleder (i gang med diplomuddannelse i sprog), nærvær og ro som personlige kompetencer, natur og udelivs pædagogiske kompetencer, lege agent- kompetencer - og vi er sammen med børnene og deltager sammen med dem og de med os, med værktøj i hænderne, dej på fingrene, kaninlort i trillebøren, på hug ved gederne, i leg i sandkasserne – imens vi er bevidste om, at dannelse er noget der foregår i samspil med hinanden og fordre god kontakt mellem os og børnene.” ”I vuggestuen drejer det sig om at vi ser på børnene, at vi er i gulvmiljøet med børnene, at vi synkroniserer os efter børnenes rytme og dagsrytmen. Det pædagogiske læringsmiljø tilpasses børnegruppens alder og udvikling, med afsæt i faglighed og vuggestuehverdagsliv.

KOMPETENCEUDVIKLING SIDEN SIDSTE TILSYN – OG PLANLAGT

”Der arbejdes ud fra husets egen kompetenceplan som løber fra 2016 frem til 2022, hvor målet er at alle har deltaget i kursus /efteruddannelse ud fra vores behov for viden om: Tidlig indsats, Tilknytning, forældresamarbejde, sprog, natur og 2-sprogede familier.”

”I 2019 havde vi et pædagogisk fokus omhandlende samarbejdet med vores familier af anden etnisk herkomst. Vi blev nysgerrige på hvordan vi skulle håndtere kulturforskelle, og ikke mindst på hvordan inddrager og forstår vi anden kultur / pædagogik. Der blev iværksat samarbejde med praksiskonsulenter. Samt en personaledag med oplægsholder Henrik Knobborg fra ”Intergrationsinfo”. Fokuset opstod da vi kunne konstatere at, vi i HH afd. var udfordret på de mange anden etniske familier og afd. MG har meget lidt erfaring med anden etniske familier.”

Planlagt kommende kompetenceudvikling og udviklingsarbejde:

Fortsat fokus på vores arbejde med 2-sprogede familier, arbejdet blev sat i bero pga. corona.

Vidensdeling på legens betydning til forældre. Metode er ikke fastlagt.

DEN STYRKEDE PÆDAGOGISKE LÆREPLAN

Den styrkede pædagogiske læreplan består af læreplanstemaerne og det pædagogiske grundlag. Arbejdet med pædagogiske grundlag, skal være kendetegnende for den forståelse og tilgang, hvormed der skal arbejdes med børns trivsel, læring, udvikling og dannelse, den skal også evalueres. Det kan ske i form af evaluerende pædagogisk praksis - løbende evaluering af praksis og selvevaluering. Se emu.dk

Formålet med evalueringerne at der sikres sammenhæng mellem det pædagogiske læringsmiljø i daginstitutionen og børnenes trivsel, læring, udvikling og dannelse. Evalueringerne skal udarbejdes systematisk, og bruges til udvikling af og justering i pædagogisk praksis.

Den styrkede pædagogiske læreplan 2018-2019 er udgivet 2018-2019, på www.hornslet-oest.aula.dk, dateret seneste revidering okt. 2017. Ledelsen i dagtilbud Hornslet Øst var tidligt i gang med udarbejdelsen og implementeringen af Den styrkede pædagogiske læreplan. Der er siden foretaget mindre ændringer fra Børne og Undervisningsministeriet, og derfor er det nødvendigt at korrigere ind efter disse. Fx Forsidefoto med en nu forældet læreplansblomst, der er nye områdebeskrivelser og mindre ændringer af definitioner under områderne i Det fælles pædagogiske grundlag bl.a.

EVALUERINGSKULTUR

Evaluering af arbejdet med Den styrkede pædagogiske læreplan er udført i 2021 i "skrivebar skabelon med spørgsmål til evaluering", Emu.dk.

Tilføj dato for seneste evaluering.

Evalueringen skal offentliggøres samme sted som Børnehusets Pædagogiske læreplan - www.hornslet-oest.aula.dk

Evalueringen foregår ved: Teammøder, fyraftensmøder, samt i dagligdage, når der er tegn på behov for justeringer i daglig praksis.

Selvevaluering er indlejret i faglighedskulturen: Leder oplyser: "Tænk at der hele tiden er opmærksomhed på pædagogens rolle/bevidsthed om faglighed, og desuden til MUS og TUS, hvor det handler om pædagogens faglighed eller behov for yderligere viden/udvikling.

Evaluering af de 2 læreplansmål for hver af de 6 læreplanstemaer foregår som en "Samlet evaluering på årlig personale dag, dog ikke afviklet eller planlagt pga. corona."

FORÆLDRESAMARBEJDE

Børnehuset oplyser:

Vi oplever et godt samarbejde, hvor vi i åben og ærlig dialog drøfter vores samarbejde, der er en god stemning i forældregruppen.

Kommunikationen med forældre foregår via: AULA, nyhedsbreve, daglig dialog om hus / barn

Forskellige forældre/familier har forskellige behov eller udfordringer, alle forældre mødes i deres forskellighed. Forældresamarbejdet er differentieret.

Klar til læring, TOPI og Sprogvurdering er opfølgning på deres barns udvikling, behov, inddragelse i indsatser.

Forældresamtaler afholdes efter følgende plan:

Velkomst samtale, 3 mdr's samtale, udviklings samtale sep. før skolestart. Overgang fra vug. til BH og efter behov.

Der er etableret en familiekлуб, som er behjælpelig ved arrangementer, arbejdslørdag, bagværk til tur ud af huset. Det er vores forældre der fodrer dyr i weekender og ferier.

Der er stor interesse for at deltage i Mosegårdens husdyrspanning mm. Samarbejdet med forældre er båret af professionalisme, engagement, børnehusets faglighed og forældrenes interesse og det er både uformelt og sagligt.

SOM EN DEL AF LOKALSAMFUNDET

”Vores forældre-gruppe er stor, og vi gør brug af deres kompetencer indenfor håndværk, jagt eller andet de tilbyder. Vi har ikke et officielt samarbejde med lokalsamfundet.”

Dialog på tilsynsmødet:

Der cirka 200 forældre tilknyttet Mosegården, og der er mange der tidligere har haft tilknytning til stedet. Mosegården tiltrækker derfor mange, der gerne vil bidrage og evt. supplere Mosegårdens pædagogiske tilbud med andre oplevelser, som kan have en pædagogisk faglig værdi i børnehusets pædagogiske læringsmiljø.

ARBEJDET MED SYDDJURS KOMMUNES POLITIKKER

Rambøll Sprogvurdering

Børnehuset oplyser:

Retningslinier følges systematisk. Der er et fokuseret samarbejde med forældre om sprogvurdering og sprogstimulering. En pædagog med sprog som spidskompetenceområde står for hele sprogvurderingsarbejdet og er tovholder for samarbejdet med børnenes primær-pædagoger.

”Organisationens sprogpædagog organiserer, laver tiltag, er ansvarlig for sprogkanon og ansvarlig for, at sprog er på dagsorden hver dag.

Udarbejd fokuspunkter ved sprogvurdering i Rambøll- systemet.

Rambøll TOPI

Børnehuset oplyser:

”Primær pædagog taster egne børn ind, og udfaldet bruges i forældre samtaler, i overlevering, der laves ressourceprofiler som bruges til udviklingssamtale.

Alt efter hvilket udfald, gul og rød udløses handleplan og forældre inddragelse.

Der gøres refleksioner over huset generelt, om hvorvidt trivslen er stigende eller faldende for husets børn.”

Fokuspunkter ved TOPI i Rambøll- systemet, skal udarbejdes.

Klar til læring - Sammen om læring og trivsel

Børnehuset oplyser:

Kort sagt er det grundlaget i vores arbejde, vi arbejder kontinuerligt med læreplaner og læringskompetencer, der er udgangspunktet for barnets læring og udvikling, og vores TOPI indtastninger giver en ledetråd, for det enkelte barn og for det store fællesskab.

Politikken følges i overgangssamarbejdet med Hornslet Skole.

Samarbejdet om overgangen med Hornslet Skole/SFO handler om omkring besøg, ens læringsmetoder, mødeaktivitet ift. et bredere kendskab til indskoling og dagtilbudsmedarbejder. Samt ledermøder med skole, Hornslet øst og vest.

Med Forældre: Vi inviterer relevante samarbejdspartner med til de møder, hvor det giver mening. Med Sundhedsplejen: Indtil videre har vi ikke haft henvendelser fra dem.

Med Dagplejer: Ikke altid deltagelse ved opstartsmøder, men de er gode til at besøge Mosegården, når de har børn der skal starte her. Med Private børnepasser: Ingen samarbejde. Med Daginstitutioner: Ved skift tilbyder vi en overlevering, hvis der er bekymringer/udfordringer.

ICDP

Der er nogle medarbejdere har ICDP modul 1 og modul 2, som den erhvervede faglige kompetenceudvikling, der er valgt indenfor børnehusets egen 4 -årige kompetenceplan.

UDVIKLINGSFOKUS

- Udarbejdelse af fokuspunkter ved Sprogvurdering i Rambøll- systemet
- Udarbejdelse af fokuspunkter ved TOPI i Rambøll-systemet
- Revidering af Mosegårdens læreplan og evaluering af de 6 læreplanstemaers 2 mål.
- Dato på evaluering af arbejdet med den pædagogiske læreplan Mosegården (der er anført årstal)
- Udvikling af en metode børnemiljøvurdering – børnehusets eget udviklingsfokus
- Vidensdeling til forældre om legens betydning for hjernens udvikling – børnehusets eget udviklingsfokus
- Samarbejdet med 2- sprogede familier – børnehusets eget udviklingsfokus